

SĂPĂTURILE DE LA FERIGELE

P RIN SĂPĂTURILE efectuate în octombrie 1958 la Ferigele, s-a căutat determinarea suprafeței ocupate de necropola din prima epocă a fierului, luînd în cercetare zone noi. Pe cînd în campaniile anterioare, din anii 1956 și 1957, lucrările noastre se limitaseră la ogorul săteanului Procopie Iliescu (suprafețele A, B, C)¹, de data aceasta le-am extins la grădinile locuitorilor Ilie Stoican (supr. D), Anania Măgureanu (supr. E) și Gh. Lăcraru (supr. F), situate la o depărtare de 50—150 m spre S. În plus, am efectuat un sondaj (supr. G) la 200 m spre N de locul săpăturilor din anii precedenți, în curtea săteanului Gh. Ciobanu, într-un punct unde acesta găsisese cu o jumătate de an mai înainte, la arat, un topor de fier și un vîrf de suliță de fier. În toate aceste sectoare, am descoperit movile joase de piatră conținînd morminte de incinerare din prima epocă a fierului. Prin aceasta nu s-au epuizat nici pe departe resursele arheologice ale bogatului cimitir hallstattian, rămînînd încă sectoare complet necercetate. Dintre suprafețele săpate în 1958, cea mai întinsă este suprafața D, unde au apărut și descoperirile cele mai interesante (fig. 1).

Anul acesta am putut constata în mod sigur că fiecare grămadă de pietre, constituind învelișul unui sau al mai multor morminte de incinerare, reprezintă cîte o movilă separată. Grămăjoara de bolovani, datorită tasării pietrelor, ne apare astăzi ca o platformă, constituind ea însăși tumulul funerar. Asemenea movile se întilnesc de multe ori grupate mai multe la un loc; pînă la 8 în suprafața D. Această grupare de movile trebuie considerată ca atare, iar nu reprezentînd diverse morminte secundare ale unui tumul colectiv, cum am presupus în urma campaniei din 1957². În toate cele 32 movile săpate în ultimii trei ani, s-a observat cum învelișul de bolovani este așezat pe solul antic, fiind întotdeauna nemijlocit acoperit de solul modern. În nici un caz nu s-a putut constata nici cea mai mică urmă de mantie de pămînt a vreunui tumul mai mare. Denumirea de complex funerar, dată în rapoartele precedente grupărilor de movile, ne pare astăzi depășită și, datorită observațiilor sigure de pînă acum, putem desemna fiecare înveliș de piatră ca o movilă cu numărul respectiv.

Deoarece, în pămîntul arabil, movilele de piatră sînt invizibile la suprafața solului, în suprafețele D și E s-a ales cîte o zonă dreptunghiulară de respectiv 20 × 18 m și 18 × 8 m, care a fost brăzdată de șanțuri paralele de cîte 1 m lățime.

În suprafața D a fost identificat un grup de 8 movile, toate de formă aproximativ ovală, cu un diametru mare, variînd între 0,80 și 1,80 m (fig. 1). Dintre

¹ A se vedea rapoartele preliminară asupra sondajului din 1956, în *Materiale*, V, p. 363 și asupra săpăturilor din 1957, în *Materiale*, VI, p. 237. În

prezenta campanie au participat la săpături Valentina Veselovschi-Bușilă și Elena Constantinescu, studente.

² Cf. *Materiale*, VI, p. 239.

acestea, numai în trei s-a găsit inventar funerar, celelalte cinci movile fiind fie tumuli onorifici (cenotafi) pentru cei căzuți în luptă, fie, cum este mult mai

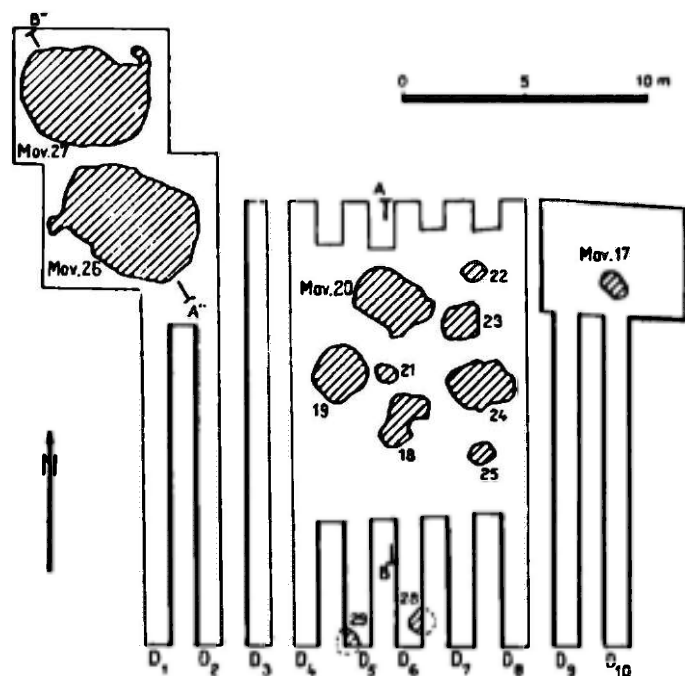


Fig. 1. - Ferigele. Suprafața D.

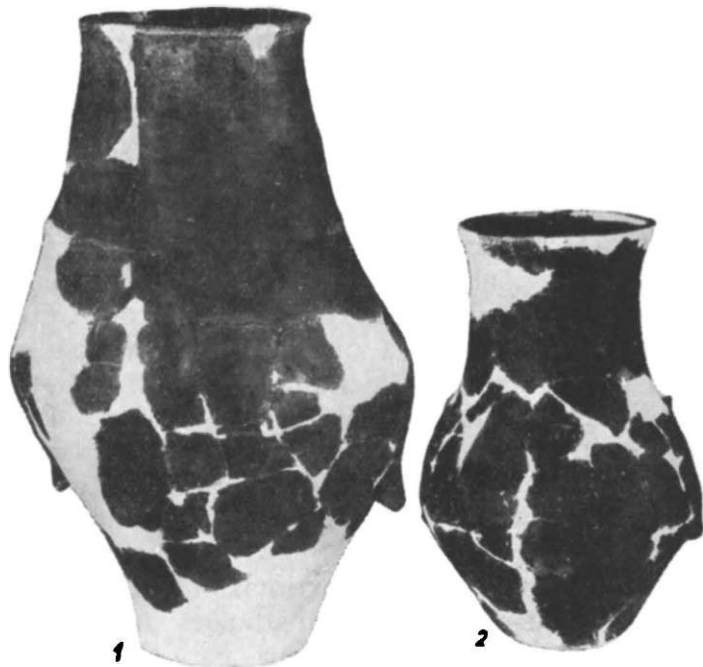


Fig. 2. - 1, urnă din movila 19 (circa 1/6 din mărimea naturală); 2, urnă din movila 17 (circa 1/6 din mărimea naturală).

și strachina se aflau într-o groapă, care era la rîndul ei acoperită cu o lespede de grezie albă în jurul căreia s-a construit cu bolovani de rîu, movila respectivă.

probabil, morminte fără nici un inventar ceramic sau metalic, cenușa și puținele oase dispărînd datorită condițiilor rele de conservare; trebuie menționat că la demontarea uneia din movile (movila 18), s-au găsit cîteva fragmente de cărbune, iar în secțiunea alteia (nr. 24), s-a observat o groapă de 0,18 m adîncime și 0,30 lărgime, care însă nu conținea nimic. Movilele 19 și 20, făcînd parte tot din acest grup, conțin morminte de un tip neîntîlnit pînă acum la Ferigele: urne funerare cu capac așezate într-o groapă săpată în solul antic peste care s-a construit tumulul de pietre. Acest tip nu trebuie confundat cu urnele cu capac găsite în suprafețele A și B în anii trecuți, care reprezintă morminte în gropi perforînd uneori învelișul unui tumul mai vechi, dar cărora nu li s-a destinat un înveliș de piatră propriu.

Astfel în movila 19 s-a descoperit o urnă mare, pîntecoasă, cu marginea ușor răsfrîntă, avînd pe umăr un briu întrerupt de 4 proeminente cilindrice, iar sub maxima rotunjime a pîntecului patru apucători late (fig. 2/1). Pe fundul urnei se afla o mare grămadă de oase calcinate, peste care era așezată o ceașcă cu toarta supraînălțată și ornamentată cu caneluri dispuse oblic pe pîntece și toartă (fig. 3/3). În gura urnei celei mari se afla o strachină cu marginea răsfrîntă în afară. Atît urna cît

De același tip este și mormîntul principal al movilei 20 și un mormînt secundar (M 3) al aceleiași movile. În mormîntul principal s-a găsit o cană decorată cu unghiuri în relief pe pîntece (fig. 5/2). Gura ei era astupată de fundul unei străchini



Fig. 3. — 1, 3-5, ceramică din morminte ale fazei a II-a; 2, din movila 26 (1, 3=1/3 din mărimea naturală; 2, 4, 5=2/3 din mărimea naturală).

cu marginea arcuită în interior (fig. 3/4), care la rîndul ei era acoperită cu o străchină evazată, împodobită în interior cu benzi în relief (fig. 3/1).

Un mormînt secundar (M 3) din movila 20 cuprindea o urnă asemănătoare aceleia găsite în movila 19. În interiorul urnei se aflau, alături de oase calcinate, o ceșcuță cu toarta supraînălțată cu buton scurt, cilindric (fig. 3/5), un celt de fier, 4 vîrfuri de săgeți tip Ferigele¹, o fibulă de bronz foarte simplă ca formă (fig. 4/3), un capăt de ac de bronz (fig. 4/2), un cercel temporal (fig. 4/1) și o cute de grezie. Tot de același tip ca M 3 din movila 20 este mormîntul din movila 17, izolat de grupul de mai sus. Mormîntul conținea o urnă cu capac (fig. 2/2).

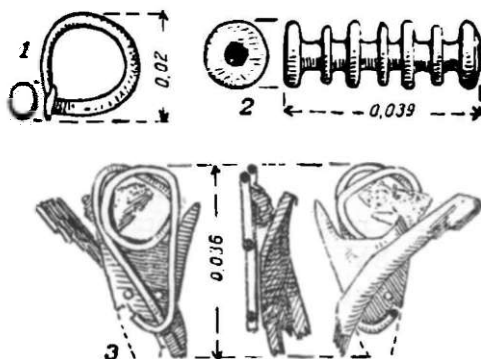


Fig. 4. — Obiecte găsite în urna M3 din movila 20; nr. 3 reprezintă o fibulă de bronz și un vîrf de săgeată lipite prin ardere de un os calcinat.

¹ Vîrfuri similare publicate în raportul 1957; *Materiale*, VI, p. 243, fig. 7/1.

Lîngă acest grup de 8 movile, spre NV, s-au găsit alte două alăturate (movila 26 și 27), gemene atît ca aspect exterior și dimensiuni (ambele au diametrul mare de circa 5 m), cît și în ce privește tipul de morminte pe care le conțin (fig. 1).

Sub învelișul de piatră al movilei 26 s-a găsit un mare număr de vase în stare fragmentară, așezate pe solul antic; alături de ele se află un cuțitaș de fier. Oasele calcinate fuseseră depuse într-o cană al cărei fund, conținînd încă puține oase, a fost găsit întreg. Dintre celelalte vase remarcăm unul de o formă ciudată: mic, globular, cu picior și cu o proeminență perforată ce servea drept toartă; corpul sferic este brăzdat de caneluri oblice; baza piciorului este concavă (fig. 3/2).

Secțiunea movilei 27 a dovedit o situație stratigrafică similară, un inventar ceramic la fel de bogat, la care se adaugă numeroase piese metalice, arme și piese de harnașament.

Lîngă fiecare din aceste movile gemene se află cîte o moviliță de bolovani de 0,50 m diametru, tangentă la movila mare și care, evident, trebuie pusă în legătură cu aceasta (movilele 26 a și 27 a; fig. 1). Sub învelișul de piatră al acestor movilițe nu s-a găsit nimic; ne aflăm desigur în fața unui caz similar aceluia din movilele 18, 22—25, descrise mai sus.

Dacă movilele 26 și 27, dintre cele mai mari și mai bogate cunoscute pînă acum la Ferigele, conțineau desigur mormintele unor oameni de seamă, dintre care un luptător de rang deosebit (movila 27), nu este exclus ca movilițele apendice (nr. 26 a și 27 a) să fi păstrat resturile funerare ale unui sclav de casă, care și-a însoțit stăpînul după moarte. Această presupunere urmează să fie verificată prin descoperiri ulterioare.

În suprafețele F, E și G s-au săpat cîteva movile din faza I, printre care movila 12 din suprafața F, conținînd un mormînt bogat de luptător.

Explorarea diferitelor zone ale cimitirului a permis următoarele observații:

— existența a două mari categorii de morminte tumulare: cu inventarul și oasele depuse pe sol; cu inventarul și oasele strînse într-o urnă depusă în groapă. Movilele gemene 26 și 27 cu inventarul pe sol, dar cu oasele în urnă, ar reprezenta o fază de trecere. Aceste două categorii sînt independente de o a treia categorie de morminte netumulare (urnă cu capac în groapă) semnalată în rapoartele precedente și considerată ca mai tîrzie¹.

— movilele cu inventarul și oasele depuse pe sol se constată ca exclusive în suprafețele G, A, B, C, F, E (de la NE spre SV), în timp ce cele cu urna depusă în groapă se găsesc numai în suprafața D (în jumătatea de SV a necropolei), unde s-au găsit și formele de trecere mai sus amintite.

— formele vaselor și ale armelor, considerate în mare, sînt asemănătoare pentru ambele categorii de morminte tumulare.

— modul de decorare al ceramicii variază treptat din jumătatea de NE spre cea de SV a cimitirului: pentru suprafețele G, A, B, C, sînt valabile caracteristicile ornamentale stabilite în rapoartele precedente (butoni cu extremitatea discoidală, ornamente în relief, caneluri dispuse în benzi oblice crucișe în interiorul vaselor)²; în suprafețele F și E, butonii sînt rari și se prezintă sub o formă degenerată, iar, pe de altă parte, se remarcă o ușoară precumpănire pentru ornamentele în relief și pentru briurile alveolare în dauna canelurilor interioare; în suprafața D nu s-au mai găsit de loc butoni cu extremitatea discoidală, iar canelurile

¹ Materiale, VI, p. 245.

² Ibidem, p. 242.

interioare sînt foarte rare ; în schimb, abundă felurite ornamente în relief și caneluri pe pereții exteriori ai vaselor ; cu acest prilej e de remarcă încă o cană găsită lângă movila 20, provenind de la un mormînt deteriorat, pe pîntecul căreia se dezvoltă spirale în relief (fig. 5/1) ;

— variația tipologică a mormintelor și a ceramicii, de la un capăt la celălalt, al cimitirului, reprezintă un indiciu pentru direcția de dezvoltare a acestuia. Pentru mobilele cu inventarul și oasele pe sol, datarea noastră în sec. VI—V î.e.n. se confirmă și prin descoperirile din această campanie. Mobilele cu urna depusă în groapă sînt probabil mai noi și aceasta din următoarele motive : în primul rînd vase de forma urnelor noastre pîntecoase din mobilele 19 și 20 s-au găsit ca îngropate secundar în morminte aparținînd primei categorii ; din cauza stării fragmentare a urnelor oasele nu s-au conservat și de aceea nu am putut preciza în rapoartele precedente dacă aceste vase au folosit ca urne secundare sau făceau parte ca vase-ofrande din inventarul mormintelor din prima categorie. În al doilea rînd, în cimitirul tumular de incinerare de la Bîrsești¹ care aparținea aceleiași culturi, obiceiul de a pune oasele într-o urnă îngropată, este ulterior celui de a le răspîndi pe sol, iar vasele ce serveau în acest caz drept urne sînt de o formă asemănătoare cu urnele noastre pîntecoase. Același lucru se poate spune și despre unele urne de la Gogoșu², îngropate ulterior în tumuli aparținînd secolului V î.e.n. Situația fiind aceasta, mormintele tumulare cu urna depusă în groapă pot foarte bine ilustra evoluția spre faza tîrzie a urnelor cu capac datată pe baze certe în sec. IV î.e.n.³ Credem că data absolută cea mai probabilă pentru aceste morminte este jumătatea a doua a sec. V î.e.n. Astfel capătul de ac cu analogii în lumea ilirică, al cărui prototip grecesc este reprezentat pe vase arhaice din sec. VI î.e.n.⁴ trebuie considerat ca avînd o viață mai lungă cu vreo sută de ani în nordul Peninsulei Balcanice.

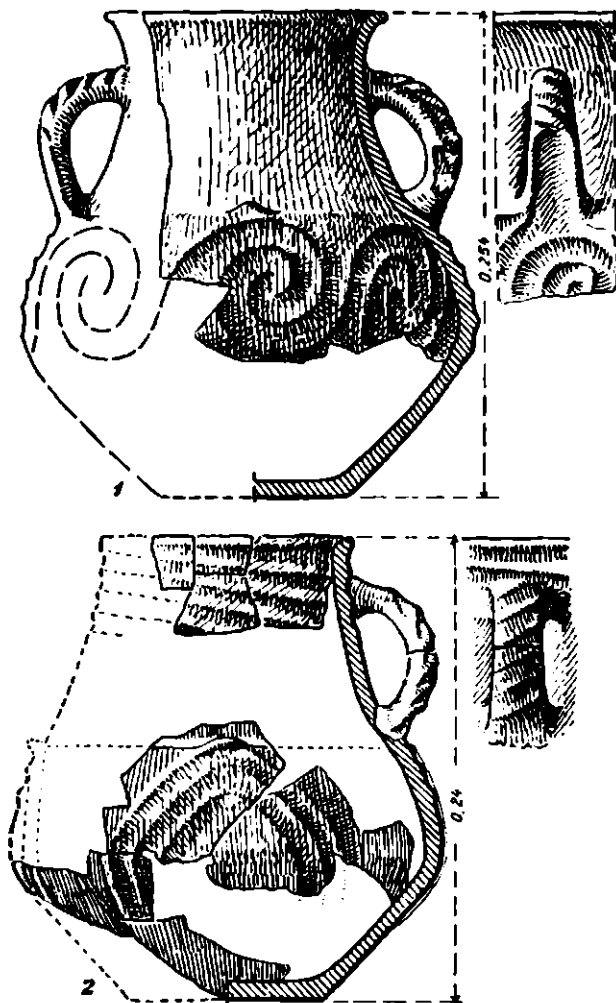


Fig. 5. — 1—2, vase din mormintele fazei a II-a.

¹ S. Morintz, in *Materiale*, VI, p. 235, și in prezentul număr p. 201.

² D. Berciu și E. Comșa, in *Materiale*, II, 1956, p. 410, fig. 136.

³ *Materiale*, V, p. 365 și VI, p. 246.

⁴ P. Jacobsthal, *Greek Pines*, Oxford, 1956, p. 116 și in special 172, fig. 342 ; cf. exemplarele de la Glasinac, in *WMBH*, III, p. 24, fig. 63 și Donja Dolina, in *WMBH*, IX, pl. XLII, 6 ; XLVI, 3—4 ; XLIX, 6—8 etc.

Este neîndoielnică semnificația socială a grupărilor de movile. Prin săparea sistematică a unei părți mai mari din necropolă e de așteptat să apară indicații importante cu privire la treapta de evoluție a triburilor războinice de la sfârșitul primei epoci a fierului, care în regiunile noastre, câteva secole mai târziu, aveau să realizeze forme de dezvoltare socială superioară.

ALEXANDRU VULPE

РАСКОПКИ В ФЕРИДЖЕЛЕ

КРАТКОЕ СОДЕРЖАНИЕ

Раскопки 1958 года проводились в более широком масштабе, чем в предыдущие годы. Были обследованы новые участки некрополя. Среди сделанных открытий упоминается тип погребения — установленная в яме урна с выпуклым туловом (рис. 2/1—2) с крышкой; вокруг ямы на поверхности античной почвы возведена груда булыжников. Такой тип захоронения является промежуточным между типом курганных погребений с положенным на поверхность земли инвентарем, перекрытым камнями, и грунтовыми погребениями, при которых урна с крышкой укладывалась в яму; упомянем, что на основании раскопок 1957 года, эту фазу относят к IV в. до н.э. Представленные на рис. 3, 4, 5/1—2 предметы найдены в погребениях с урной в яме.

В 1958 году были раскопаны два больших кургана (М 26, 27 — см. рис. 1). Учитывая сходство их внешнего вида и материала, их называли близнецами. В обоих оказался обильный керамический материал, но лишь в одном найдено оружие. Инвентарь находился на земле.

Как на основании внутренней приблизительной хронологии некрополя, так и по аналогии с другими открытиями, установлена следующая периодизация:

- Погребения с инвентарем на земле: VI—V вв. до н.э.
- Погребения с урной в яме: конец V в. до н.э.
- Грунтовые погребения с урнами с крышкой: IV в. до н.э.

Во время той же кампании выяснилось, что курганы встречаются группами от 2 до 8. На основании наблюдений профиля разрезов курганов установлено, что над каменным покрытием не было слоя земли и что курганный характер погребений проявлялся лишь в горах камней, положенных на поверхность античной почвы.

Открытия 1958 года еще более сближают некрополи в Фериджеле и Бырсешти, оправдывая предложенное в предыдущем отчете наименование культурного комплекса Бырсешти-Фериджеле.

ОБЪЯСНЕНИЕ РИСУНКОВ

Рис. 1. — Фериджеле. План раскопок D.

Рис. 2. — 1, урна из кургана 19 (около 1/6 натуральной величины); 2, урна из кургана 17 (около 1/6 натуральной величины).

Рис. 3. — 1, 3—5, керамика из погребения № 19 и 20; 2, керамика из кургана 26 (1, 3 = 1/3 натуральной величины; 2, 4, 5 = 2/3 натуральной величины).

Рис. 4. — Предметы, найденные в урне М3 кургана 20; № 3 представляет бронзовую фибулу и наколечник стрелы, спаявшиеся под действием огня с костью.

Рис. 5. — 1—2, сосуды из погребения № 20.

LES FOUILLES DE FERIGELE

RÉSUMÉ

Les fouilles de 1958 y ont été plus étendues que celles des années précédentes et ont permis d'examiner de nouveaux secteurs de la nécropole. Parmi les nouvelles découvertes, il faut mentionner le type de sépulture constituée d'une urne pansue (fig. 2/1—2), à couvercle, déposée dans la fosse. Autour de la fosse, au niveau qu'avait le sol dans l'antiquité, on empilait un tas de grosses

pierres. Ce type de sépulture représente une phase intermédiaire entre le type des tombes tumulaires, à inventaire déposé à même le sol et à revêtement de pierres et celui des tombes planes, formées d'urnes à couvercles et enfouies en terre. Il faut rappeler que cette dernière phase a été datée du IV^e siècle av.n.ère, à la suite des fouilles de 1957. Les objets des figures 3, 4, 5/1—2 proviennent des tombes avec l'urne déposée dans la fosse.

En 1958, l'auteur a fouillé deux grands tumuli (Moy. 26 et 27; cf. fig. 1), qui, par suite des matériaux employés et des ressemblances extérieures, ont été dénommés tumuli jumeaux. Ces deux tumuli contenaient de la céramique en quantité, mais un seul renfermait des armes. L'inventaire a été déposé sur le sol.

En raison de la chronologie interne de la nécropole, ainsi que des analogies avec d'autres découvertes, les périodes suivantes ont été établies:

— Tumuli avec l'inventaire déposé sur le sol: VI^e — V^e siècles av.n.ère.

— Tumuli avec l'urne déposée dans la fosse: fin du V^e siècle av.n.ère.

— Tombes planes avec urnes à couvercles: IV^e siècle av.n.ère.

Cette même campagne a encore montré que les tumuli sont disposés en groupes de deux à huit unités. Les observations faites dans les profils de la section des tumuli ont permis de constater que le revêtement de grosses pierres n'en avait pas un autre en terre, le caractère tumulaire des tombes n'étant attesté que par l'entassement de grosses pierres à la surface du sol, dans l'antiquité. Les tombes de Ferigele sont des tumuli en miniature.

Les découvertes de 1958 rapprochent encore davantage la nécropole de Ferigele de celle de Birsești, ce qui justifie la dénomination figurant dans le rapport précédent, de complexe culturel Birsești-Ferigele.

EXPLICATION DES FIGURES

Fig. 1. — Ferigele: Surface D.

Fig. 2. — 1 — Urne du tumulus n° 19 (1/6 environ de la grandeur naturelle); 2 — urne du tumulus 17 (1/6 environ de la grandeur naturelle).

Fig. 3. — 1, 3—5 — Céramique provenant des tumuli n°s 19 et 20; 2 — du tumulus n° 26 (1,3=1/3 de la grandeur naturelle; 2, 4, 5=2/3 de la grandeur naturelle).

Fig. 4. — Objets trouvés dans l'urne M 3 du tumulus n° 20; le n° 3 représente une fibule en bronze et une pointe de flèche, soudées lors de l'incinération à un os calciné.

Fig. 5. — 1—2 — Vases provenant du tumulus n° 20.